



MODALIDADES PRÁTICAS



OLIMPO

Manual de Inscrição

Modalidades Práticas

Versão 1.0
Março - 2025

Organização



Apoio

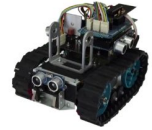


ÍNDICE

Caderno Amarelo: A Olimpíada (Pág. 3)



Caderno Azul: As Modalidades Práticas (Pág. 7)



Caderno Verde: Regras para Inscrição (Pág. 11)



Caderno Vermelho: Sistema Olimpo (Pág. 13)



Caderno Cinza: Inscrição Manual (Pág. 26)



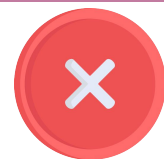
Caderno Laranja: Inscrição por Importação de Arquivo (Pág. 31)



Caderno Rosa: Confirmação de Inscrições - Relatório de Inscrições e Assinatura de Termos (Pág. 40)



Caderno Branco: Mensagens de Erro (Pág. 45)



Caderno Preto: Formulários (Pág. 51)



Caderno Amarelo

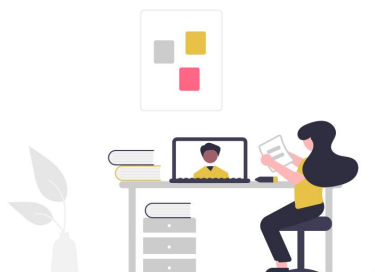
A Olimpíada



Descrição dos princípios, objetivos e missão da Olimpíada Brasileira de Robótica, e apresentação do código de conduta dos participantes

Princípios dos Participantes

Alcançar seus objetivos **sem esperar que seu professor os alcance por você.**



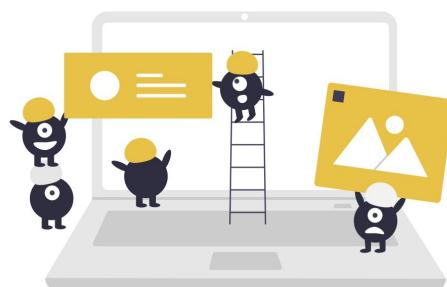
Superar os seus **limites**



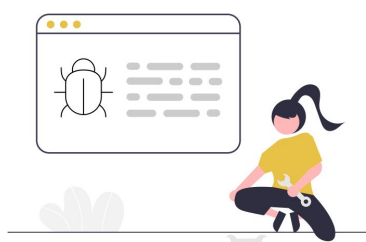
Ajudar seus colegas a superar seus limites.



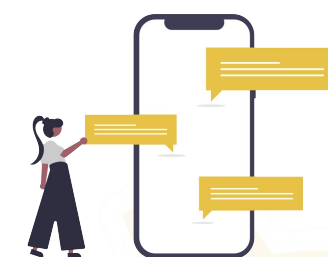
Ser um **bom competidor e amigo** de todos ao mesmo tempo.



Saber que **mais importante** do que ganhar medalhas é conseguir **participar e aprender.**



Ajudar sempre a construir uma comunidade OBR maior e melhor.



Aprender mais sobre a evolução da robótica no Brasil e no mundo.

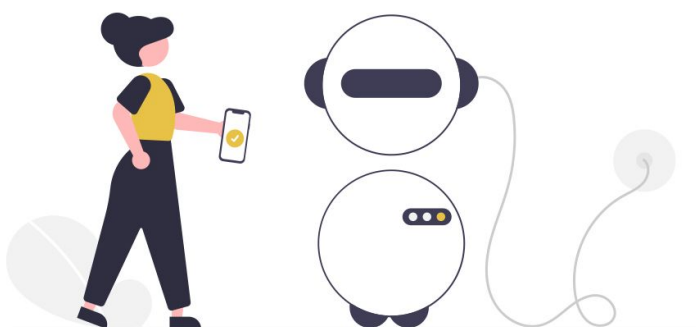


Missão da OBR

A OBR é uma iniciativa pública e gratuita. Não é necessário pagar para inscrever alunos, para participar ou para receber as premiações.

Espera-se que todos os participantes (estudantes e seus tutores) **respeitem a missão** da OBR de: *Promover, incentivar e disseminar a robótica pelo Brasil.*

A Robótica é uma área extremamente motivadora e que deve semear o desenvolvimento tecnológico no país e no Mundo, nos próximos anos.



Proporcionar aos estudantes de hoje um contato com essa tecnologia pode retirá-los da condição de meros usuários de tecnologia e abrir a perspectiva de torná-los **desenvolvedores tecnológicos** nas próximas décadas, além de elevar o país e sua juventude a patamares de grandeza comparáveis aos demais países desenvolvidos do mundo.

Nosso maior desafio e objetivo é tornar nosso país um forte protagonista das transformações tecnológicas do futuro, capacitando nossos estudantes com a robótica desde seus primeiros anos de vida.

A OBR, portanto, **não deve** ser objeto de **promoção pessoal**, muito menos ser utilizada como mecanismo de **promoção de escolas**. Ela deve ser única e exclusivamente usada para a **promoção dos nossos estudantes a um futuro melhor**.

No final, não importa quem vai ganhar medalha ou não, pois o Brasil e nossos estudantes já irão ter ganhado muito só por terem participado de forma intensa dessa que é a maior ação de disseminação da robótica em nível Nacional: **A Olimpíada Brasileira de Robótica!**



Código de Conduta

Participe das Modalidades Práticas da OBR de forma **honesta e ética**. Ajude seus colegas a se prepararem para as competições. Utilize as informações obtidas durante a sua participação na OBR para **expandir seu conhecimento** na área de robótica, e se capacitar cada vez mais.

A organização fará todo o esforço para garantir um ambiente justo e igualitário na execução das competições das Modalidades Práticas.

*Comportamento de professores ou de alunos que estejam em desrespeito ou que não cumpram as regras de participação das Modalidades Práticas, podem acarretar na **desclassificação do aluno**.*



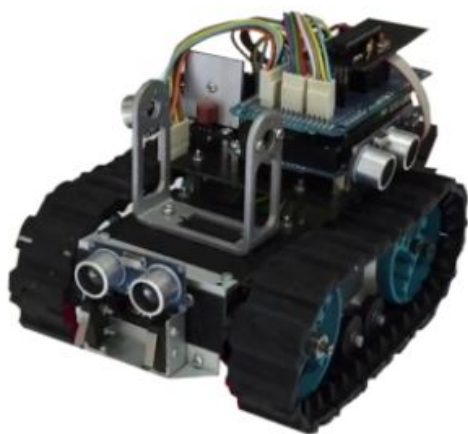
Espera-se, ainda, que os participantes apresentem os seguintes comportamentos e respeito:

- Professores e tutores **NÃO** devem trabalhar ou auxiliar diretamente no planejamento, construção e na programação dos robôs;
- Participantes devem ser cuidadosos com as demais pessoas e/ou seus robôs quando estiverem competindo;
- Tutores (professores, pais ou responsáveis; e outros) não são permitidos na área de arenas oficiais nem na área de trabalho das equipes;
- Equipes podem ser desclassificadas caso desrespeitem este Código de Conduta.

Não é se você ganha ou perde que conta, mas o quanto você aprende que vale!



As Modalidades Práticas



Robótica de Resgate



Robótica Artística



Robótica Virtual

O que são as Modalidades Práticas e quais são os níveis da competição

As Modalidades Práticas

As Modalidades Práticas são oportunidades de tirar o robô do campo da imaginação e torná-lo real. Nestas modalidades, os alunos podem solucionar desafios reais com muita criatividade e claro, muita mão na massa!

A OBR possui as seguintes Modalidades Práticas:

Robótica de Resgate: modalidade **presencial** em que os alunos constroem um robô autônomo que seja capaz de resgatar vítimas em um ambiente de desastre passando por todos os perigos do caminho, sem intervenção humana.

Robótica Artística: modalidade **presencial** em que os alunos fazem uma apresentação artística com a utilização de robôs. As apresentações podem ser dança, teatro, mágica, show de comédia entre outros.

Robótica Virtual: modalidade **virtual** em que os alunos criam um robô virtual para competir em provas simuladas de resgate! É uma oportunidade de participar de forma mais acessível.

Competições

As Competições Presenciais (Modalidades Robótica de Resgate e Robótica Artística) podem possuir fases regionais dependendo do tamanho do estado. As informações sobre as Etapas Regionais/Estaduais Presenciais de cada estado serão atualizadas em nosso site <https://obr.robocup.org.br/participantes/#localrep>, de acordo com as definições dos **representantes estaduais**.

Os contatos dos representantes estaduais estão disponíveis em: <https://obr.robocup.org.br/sobre/#representantes>

A Modalidade Prática-Virtual Simulação é definida pela Coordenação da Modalidade Prática.

É importante que todos sigam o **Código de Conduta** apresentado no **Caderno Amarelo** durante a participação na competição, para garantir um ambiente justo e igualitário para todos.



Níveis da competição

As Modalidades Práticas da Olimpíada Brasileira de Robótica são separadas de **dois a três níveis**, dependendo da modalidade. Os níveis são definidos pela idade escolar dos alunos. Apenas a Modalidade Prática Presencial **Robótica de Resgate** possui o Nível 0.

Nível 0

Destinada aos alunos regularmente matriculados no **1º ano do Ensino Fundamental - Anos Iniciais**.

- Disponível apenas para a Modalidade Prática Presencial **Robótica de Resgate**.
- Participam da etapa local: Regional / Estadual.

Nível 1

Destinada aos alunos regularmente matriculados no **Ensino Fundamental - Anos Iniciais: 1º ao 8º ano (1º, 2º, 3º, 4º, 5º, 6º, 7º e 8º)**.

- Participa da(s) etapa(s) Regional / Estadual, podendo se classificar para a etapa Nacional.

Nível 2

Destinada aos alunos regularmente matriculados no **8º ou 9º ano do Ensino Fundamental, no Ensino Médio ou no Ensino Técnico-Integrado**.

- Participa da(s) etapa(s) Regional / Estadual, podendo se classificar para a etapa Nacional e concorrer a vaga na Etapa Internacional da Robocup Jr.

ATENÇÃO:

Um estudante pode ser registrado em apenas uma equipe nas Modalidades Presenciais (Resgate ou Artística). Além de uma das modalidades presenciais, o estudante pode participar de uma equipe na Modalidade Virtual.

Em cada modalidade, cada equipe deve estar relacionada a somente um nível, sendo que todos os participantes daquela equipe devem ser do mesmo nível.

Não será realizada a troca de integrantes das equipes que se classificarem para uma nova etapa (Regional > Estadual > Nacional).



Regras para Inscrição



**Explicação das regras de participação dos alunos nas
Modalidades Práticas**

Apresentação das datas de inscrição e das competições

Regras para inscrição de alunos

- 1** Os alunos devem ser inscritos na competição através do Sistema Olimpo por um **técnico** - que é um **professor, tutor ou colaborador** (vinculado a uma Instituição de Ensino ou não).
- 2** Técnicos não vinculados a uma Instituição de Ensino podem participar através de equipes de garagem. Em casos em que a instituição do professor não possui código INEP, é solicitado o código INEP da instituição em que o aluno está matriculado.
- 3** A escolha do nível em que o aluno será inscrito na competição depende de seu **ano escolar**, e não da sua idade.
- 4** O aluno deve completar no **máximo 19 anos** no ano da competição para que possa participar das Modalidades Práticas da OBR - ele pode ter 19 anos no ano da competição, mas não pode fazer 20 anos até o fim da competição - **Outubro**.
- 5** O aluno só pode ser inscrito nas Modalidades Práticas por um único técnico.

Qualquer dúvida a respeito das regras para inscrição de alunos nas Modalidades Práticas da OBR, consulte o FAQ:

<http://obr.robocup.org.br/perguntas-frequentes/>

Papel do técnico

Apenas professor, tutor ou colaborador da Instituição de Ensino que fizer a inscrição do aluno no Sistema Olimpo poderá realizar as seguintes operações:

- Emitir o Relatório de Inscrições no sistema;
- Acessar a etapa em que a equipe foi alocada;
- No caso da Virtual, ter a equipe importada para o sBotics;
- Assinar os Termos de Participação no Sistema Olimpo;
- Inserir documentos no Sistema Olimpo; e
- Visualizar as notas, medalhas e certificados de seus alunos.



Datas importantes

**MARÇO E
MAIO**

**10/03 a
01/05**

Inscrição de alunos através do Sistema Olimpo:

- níveis 0 a 2 na Modalidade Prática Presencial Robótica de Resgate;
- níveis 1 a 2 na Modalidade Prática Presencial Robótica Artística;
- níveis 1 a 2 na Modalidade Prática Virtual Simulação.

**JUNHO E
AGOSTO**

**01/06 a
31/08**

Etapas Regionais/Estaduais - Práticas Presenciais

OUTUBRO

13 a 19/10 Etapa Nacional

A *Prática Virtual Simulação* e suas datas serão divulgadas em breve. Fique atento aos nossos canais de comunicação para mais informações!

Informações importantes

Informações sobre Etapas Regionais/Estaduais Presenciais:

<https://obr.robocup.org.br/participantes/#localrep>.

Contatos dos representantes estaduais:

<https://obr.robocup.org.br/sobre/#representantes>



Caderno Vermelho

Sistema Olimpo



OLIMPO

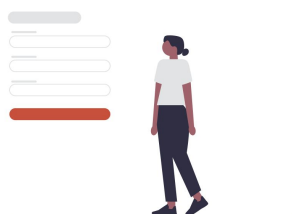
Sistema Olimpo - acesso e inscrição de alunos

Sistema Olimpo

O sistema Olimpo é o maior sistema de gerenciamento de olimpíadas e eventos científicos do Brasil! Com milhares de usuários de todos os estados e até mesmo de múltiplos países, provê suporte a vários eventos como aqueles organizados pela Robocup Brasil: Competição Brasileira de Robótica (CBR); Mostra Nacional de Robótica (MNR); e Olimpíada Brasileira de Robótica (OBR).

Nas Modalidades Práticas da Olimpíada Brasileira de Robótica o Sistema Olimpo é utilizado para:

Inscrição dos alunos



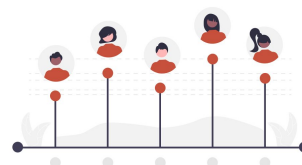
Disponibilização de Termos



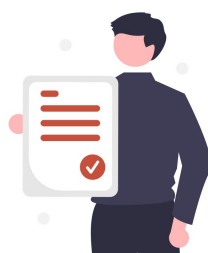
Alocação das equipes nas etapas



Centralização das pontuações



Disponibilização dos certificados



Uso do Sistema Olimpo

Utilize o Sistema Olimpo em um **computador**;

No caso de dificuldades ou instabilidades, recomendamos utilizar uma aba anônima ou tentar utilizar outro navegador.

Teste outros sites para verificar se não há um problema de conexão.



Acesso ao Sistema Olimpo

- 1 Acesse o site: <https://olimpo.robocup.org.br>
- 2 Se ainda não tiver conta, clique em **"Registrar"** ou **"Crie sua conta"**



- 3 Preencha seus dados pessoais e clique em **"Crie nova conta"**

O formulário de criação de conta apresenta o seguinte layout:

- Barra superior azul com ícone de cadeado e o texto: "Seus dados estão seguros. Este site está em conformidade com a lei geral de proteção de dados (LGPD)."
- Título "Criar uma conta" e link "Já tem uma conta? Entrar".
- Campos para "Seu e-mail*" e "Repita seu e-mail*" (E-mail).
- Campos para "Sua senha*" e "Repita a sua senha*" (senha).
- Seção "DADOS PESSOAIS" com o campo "Nome completo*" (Informe o nome completo).
- Campos de seleção para "País*", "Unidade Federativa (Estado, Província, Território)*" e "Cidade, Município*".
- Campos para "Número de telefone*" e "Número de telefone secundário" (Informe o Telefone).
- Campo para "CPF*" (Digite o CPF).
- Campos para "Data de nascimento*" (dd/mm/yyyy), "Escolaridade*" (Selecionar) e "Gênero*" (Selecionar).
- Seção "CONFIRMAÇÃO" com o checkbox "Estou de acordo com a política de privacidade da Robocup Brasil em conformidade à lei geral de proteção de dados (LGPD)*".
- Botão "Criar nova conta" destacado com um retângulo azul e uma seta vermelha apontando para a esquerda.



Acesso ao Sistema Olimpo

4 Se você já tem conta, clique em "Entrar"



5 Preencha suas informações (e-mail e senha) e clique em "Entrar na sua conta"

The screenshot shows the login form titled "Entrar no Sistema Olimpo". It includes a link "Não possui uma conta? Registrar" with a user icon. There are two input fields: "E-mail" and "Senha". Below the "Senha" field is a checkbox for "Lembrar-me" and a link "Esqueceu a senha?". At the bottom is a large blue button labeled "Entrar na sua conta", which is highlighted with a red box and an arrow pointing to it from the left.

Acesso ao Sistema Olimpo

- 6** Se você já tem conta mas esqueceu sua senha, clique em **"Esqueceu a senha?"**

Entrar no Sistema Olimpo

Não possui uma conta? [Registrar](#)

E-mail

Senha

Lembrar-me

[Esqueceu a senha?](#)

Entrar na sua conta

- 7** Digite o seu e-mail e clique em **"Enviar link de redefinição de senha"**

Recuperação de Senha

Esqueceu sua senha? Sem problemas. Só nos diga seu endereço de e-mail e lhe enviaremos um link de redefinição de senha que vai te permitir escolher uma nova.

E-mail

Enviar link de redefinição de senha

Acesso ao Sistema Olimpo

- 8 Você receberá um e-mail com um link para redefinição de senha. Clique em **"Reset Password"**

Hello!

You are receiving this email because we received a password reset request for your account.

Reset Password

This password reset link will expire in 60 minutes.

If you did not request a password reset, no further action is required.

Regards,
Olimpo

- 9 Digite o seu e-mail e a sua nova senha e clique em **"Reset Password"**

Recuperação de Senha

Esqueceu sua senha? Sem problemas. Só nos diga seu endereço de e-mail e lhe enviaremos um link de redefinição de senha que vai te permitir escolher uma nova.

E-mail

Senha

Confirmar Senha

Reset Password

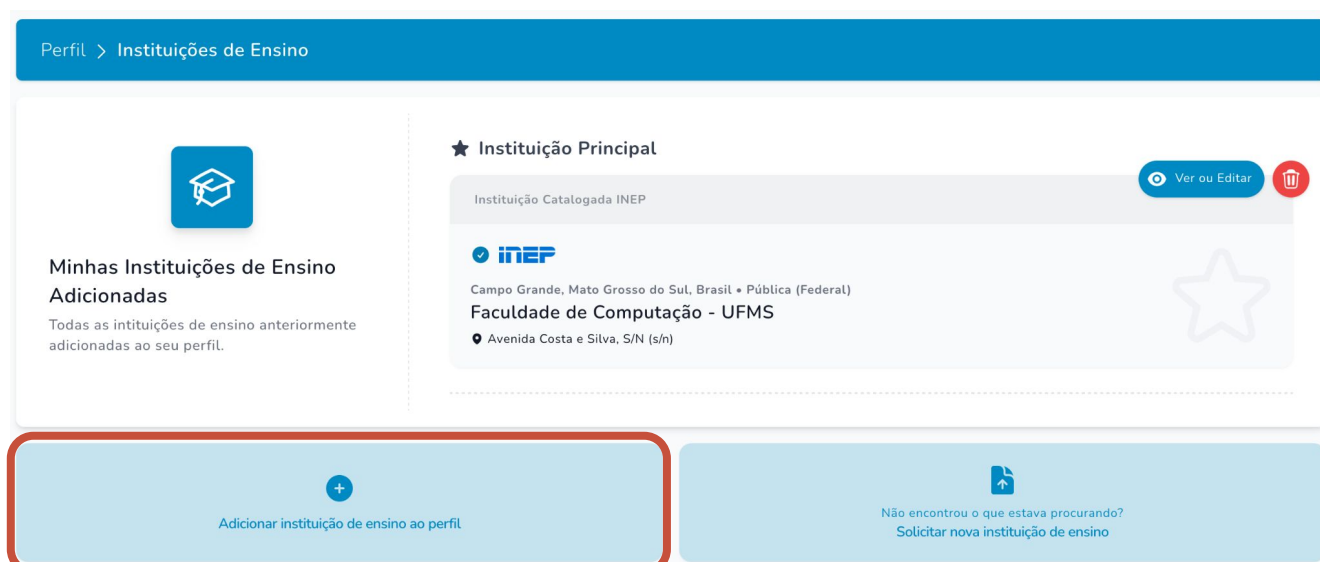
Atualização do perfil: Gerenciar Instituições

Antes inscrever seus alunos nas Modalidades Práticas da OBR, o técnico deve criar sua conta no sistema Olimpo. Se o professor quer participar vinculado a uma instituição, deve adicionar uma instituição ao seu perfil. Se a equipe for inscrita sem instituição, será considerada Equipe de Garagem.

- 1 Crie a sua conta no Sistema Olimpo e faça o login
- 2 No menu superior selecione **"OLIMPO"** e clique em **"Gerenciar Instituições"**

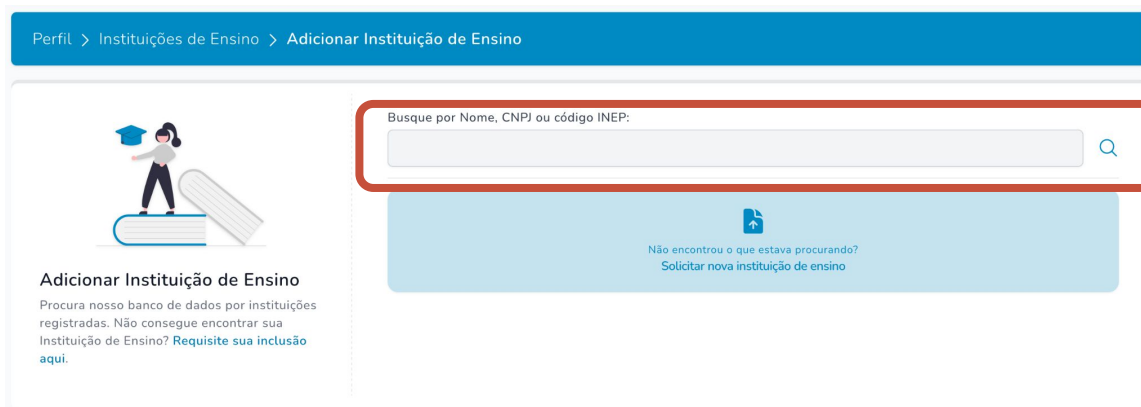


- 3 Se desejar, clique em **"Adicionar instituição de ensino ao perfil"**



Atualização do perfil: Gerenciar Instituições

- 4 Preencha o campo de busca com o **nome**, **CNPJ** ou **código INEP** da instituição e clique na lupa.



Perfil > Instituições de Ensino > Adicionar Instituição de Ensino

Busque por Nome, CNPJ ou código INEP:

Adicionar Instituição de Ensino
Procura nosso banco de dados por instituições registradas. Não consegue encontrar sua Instituição de Ensino? [Requisite sua inclusão aqui.](#)

Não encontrou o que estava procurando?
[Solicitar nova instituição de ensino](#)

- 5 Por fim, clique sobre o nome da instituição encontrada para vincular ao seu perfil.

IMPORTANTE: Caso a instituição não seja encontrada, você poderá clicar "**Solicitar nova instituição de ensino**" e preencher o cadastro com as informações da nova instituição. A aprovação do cadastro pode levar até 2 (dois) dias úteis. No caso de passado o prazo, preencha o seguinte formulário (<https://forms.gle/Z3u3RD1hGKWuhR4j8>) com as informações da instituição para que o cadastro seja aprovado: Nome da instituição; Código INEP (se houver); CNPJ (se houver); Nome do(a) diretor(a); Endereço completo, com Rua, Número, Bairro e CEP; e Email institucional.

Para participação nas Modalidades Práticas, não é necessário necessário que o professor esteja vinculado à uma instituição. No entanto, a inscrição sem instituição classifica a equipe como equipe de garagem. Essa informação fica presente no(s) certificado(s).

Cada aluno pode participar de cada modalidade em apenas um nível com uma única equipe. Os alunos não podem participar de ambas as modalidades presenciais.



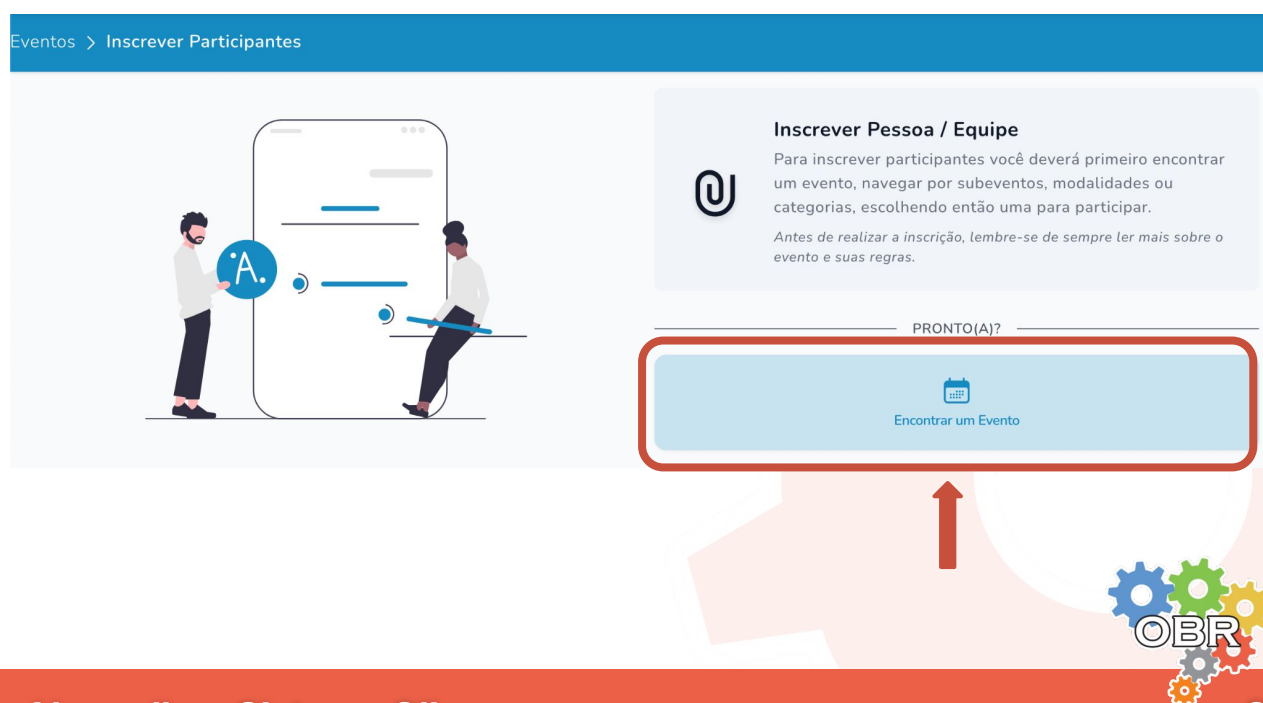
Inscrição de alunos nas Modalidades Práticas da OBR

Para inscrever alunos nas Modalidades Práticas da OBR o técnico (professor ou tutor) deve possuir uma conta no Sistema Olimpo. Se o técnico deseja participar com uma instituição, ele deve ter vinculado uma instituição ao seu perfil.

- 1 Crie a sua conta no Sistema Olimpo e faça o login
- 2 No menu superior selecione **"Eventos"** e clique em **"Inscrever Participantes"**



- 3 Clique em **"Encontrar um Evento"**







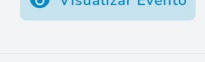



Inscrição de alunos na Modalidade Teórica da OBR

4 Selecione o evento, clicando em "**Olimpíada Brasileira de Robótica**"



5 Escolha a modalidade e o nível no qual você deseja inscrever os alunos e clique em "**Visualizar Evento**"

	Olimpíada Brasileira de Robótica / Modalidades Práticas / Robótica Artística / Nível 1	
	Olimpíada Brasileira de Robótica / Modalidades Práticas / Robótica Artística / Nível 2	
	Olimpíada Brasileira de Robótica / Modalidades Práticas / Robótica de Resgate / Nível 0	
	Olimpíada Brasileira de Robótica / Modalidades Práticas / Robótica de Resgate / Nível 1	
	Olimpíada Brasileira de Robótica / Modalidades Práticas / Robótica de Resgate / Nível 2	
	Olimpíada Brasileira de Robótica / Modalidades Práticas / Robótica Virtual - Simulação / Nível 1	
	Olimpíada Brasileira de Robótica / Modalidades Práticas / Robótica Virtual - Simulação / Nível 2	

IMPORTANTE: Você deve inscrever alunos em cada modalidade, nível ou instituição separadamente. Sugerimos que mantenha-se nesta página e abra novas abas para inscrever em modalidades, níveis ou instituições diferentes.

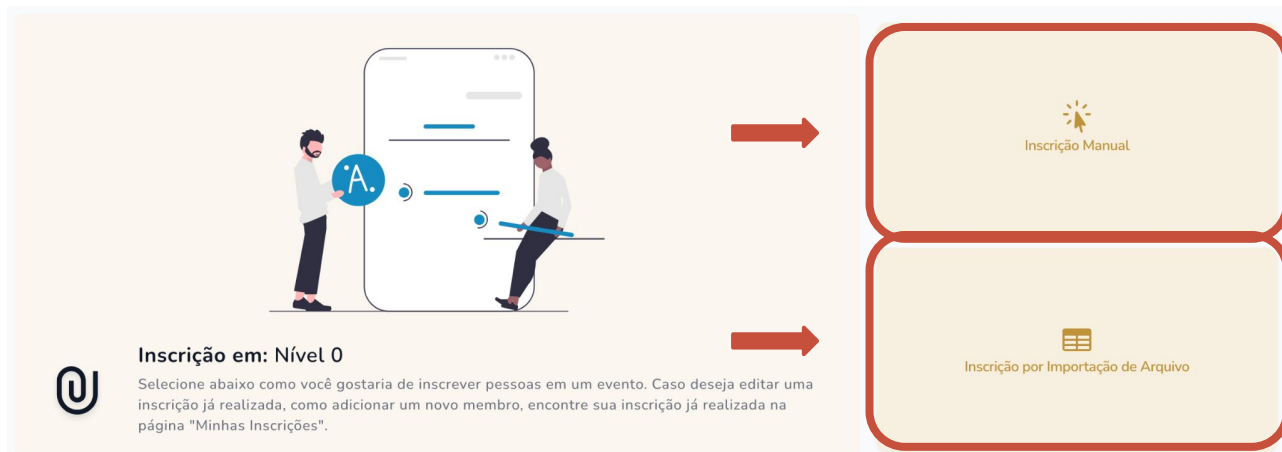


Inscrição de alunos na Modalidade Teórica da OBR

- 6 Ao entrar na página do evento, clique em **"Inscrever Participantes"**



- 7 O sistema mostrará duas formas para realizar a inscrição de participantes: **"Inscrição Manual"** e **"Inscrição por Importação de Arquivo"**



Inscrição manual

Na inscrição manual, o professor responsável pela inscrição deve inscrever cada equipe individualmente.

- 1** Caso um aluno membro da equipe não possua conta no Sistema Olimpo, o professor deve indicar o **nome completo, CPF, data de nascimento, escola, raça, gênero, se é PCD, se recebe auxílio, o ano escolar (escolaridade), a modalidade e o nível** do aluno para inserir o aluno na inscrição.
- 2** Se o aluno já possuir conta no Sistema Olimpo, o professor deve **pesquisar pelo CPF do aluno, selecionar o aluno e indicar a série escolar** para inserir o aluno na inscrição.
- 3** Para inscrever mais de uma equipe o professor deve realizar o processo de inscrição individualmente para cada uma delas. **Não se deve inserir mais de uma equipe em uma mesma inscrição manual.**

*Mais informações sobre como realizar a Inscrição Manual no **Caderno Cinza***

Inscrição por Importação de Arquivo

Na inscrição por importação de arquivo, o professor responsável pela inscrição pode inscrever mais de uma equipe de uma só vez. As equipes e alunos de uma mesma planilha devem pertencer à mesma modalidade, nível e instituição.

- 1** O professor deve baixar o modelo da planilha de inscrição no Sistema Olimpo.
- 2** O professor deve preencher a planilha com as informações de todas as equipes que irá inscrever naquela modalidade e nível por aquela instituição.
- 3** O professor deve enviar a planilha pelo Sistema Olimpo, corrigir as inconsistências se houverem, e verificar se a inscrição das equipes foi efetuada corretamente.

Mais informações sobre como realizar a Inscrição por Importação de Arquivo no

Caderno Laranja

Confirmação das inscrições

O professor responsável deve verificar as inscrições através da emissão do Relatório de Inscrições.

Mais informações sobre como realizar a emissão do Relatório de

*Inscrições no **Caderno Rosa***



Visualizar alunos inscritos

Após inscrever as equipes no sistema, seja de forma manual ou por importação de arquivo, o professor pode visualizar as equipes inscritas no sistema.

- 1 Faça o login no Sistema Olimpo
- 2 No menu superior selecione "**Eventos**" e clique em "**Minhas Inscrições**"



O sistema irá apresentar uma tabela mostrando os alunos que foram inscritos em todas as modalidades.

Minhas Inscrições
Ver todos os eventos que você se inscreveu no Sistema Olimpo.

Selecione uma ou mais inscrições ou integrantes para realizar "Ações em Massa" nos itens selecionados.

Trocar para: **Integrante(s)** | Pesquisar | Filtros | Ações | Colunas | 5 |

STATUS	NOME	EVENTO	FUNÇÕES
Parcialmente Aprovada	Teste 1	Olimpíada Brasileira de Robótica / Modalidades Práticas / Robótica Artística / Nível 2	Visualizar Inscrição

No filtro da barra de texto, escrito "Pesquisar", você pode pesquisar por **nome da equipe, nome do evento** ou **nível**.

Por exemplo: "equipe" / "resgate" / "nível 1"

No botão "Filtro" é possível filtrar por diferentes eventos ou Instituições.

Para as Modalidades Práticas Presenciais, é necessário assinar os Termos de Participação e Autorização do Uso de Imagem pelo Sistema Olimpo para confirmar a inscrição e participação no evento.



Caderno Cinza

Inscrição Manual



Inscrição manual de alunos nas Modalidades Práticas da OBR

Inscrição Manual

Para inscrever alunos nas Modalidades Práticas da OBR o técnico - professor ou tutor - deve possuir uma conta no Sistema Olimpo.

Consulte o **Caderno Vermelho** para saber como se cadastrar e como entrar no Sistema Olimpo.

- 1** Ao selecionar **"Inscrição Manual"**, o técnico será redirecionado para a tela de inscrição de alunos.
- 2** O professor pode selecionar qual de suas instituições de ensino os alunos participantes frequentam. Se não for selecionada instituição, a inscrição será feita como **Equipe de Garagem**.



Primeiro Passo

Adicione ao menos a quantidade mínima de participantes na inscrição para prosseguir.

Instituição de Ensino*


Selecionar Instituição

Caso o professor não tenha indicado nenhuma instituição de ensino ao qual ele é associado, pode selecionar seu perfil no menu superior e clicar em **"Gerir Instituições"**. Mais informações na página 20 deste Manual.



Inscrição Manual

- 3** Em seguida, o professor deve inserir cada integrante da equipe individualmente na inscrição, informando o CPF do aluno no campo **"Informe o CPF"**. **Somente é possível inscrever uma única equipe a cada processo de inscrição manual.**

 Segundo Passo
Informar outros dados da inscrição.



Professor(a)
remover

Dados do Participante:

Informe o CPF É estrangeiro?

- 4** Caso o aluno já possua conta no Sistema Olimpo, alguns dados serão automaticamente preenchidos. O professor deve efetuar qualquer modificação necessária e possível (Ex: Nova escolaridade - Ano Letivo - do aluno).

Caso o aluno não possua conta no Sistema Olimpo, o sistema irá pedir que o professor informe alguns dados do aluno.



Nome completo*	Social Name
<input type="text" value="Informe o nome completo"/>	<input type="text" value="Informe o nome completo"/>
E-mail do Participante	Número de telefone
<input type="text" value="E-mail"/>	<input type="text" value="Informe o Telefone"/>
Data de Nascimento*	Gênero*
<input type="text" value="mm/dd/yyyy"/>	<input type="text" value="Masculino"/>
Raça*	Possui necessidades específicas?
<input type="text" value=""/>	<input type="text" value=""/>
Tipo*	Escolaridade / Ano Letivo*
<input type="text" value="Selecionar"/>	<input type="text" value="Selecionar"/>
Código Instituição INEP	
<input type="text" value=""/>	
<input type="checkbox"/> O estudante participa de algum programa social do governo federal?	

DADOS OBRIGATÓRIOS

- CPF
 - Nome completo
 - Data de nascimento
 - Gênero
 - Raça
 - Tipo: Estudante
 - Ano Letivo
 - Necessidades especiais;
 - Programa social;
 - Se não for equipe de garagem: Código INEP da instituição em que o aluno é devidamente matriculado
- **Atenção:** deve ser utilizado o CPF do próprio aluno para inscrição. Não pode ser utilizado CPF de pais ou terceiros. Participantes sem CPF não podem ser inscritos.



Inscrição Manual

- 5 O professor deve selecionar a opção "**Estou de acordo com a política de privacidade da Robocup Brasil**", e clique em "**Criar e Importar Integrante**"



Consulte o **Caderno Branco** para identificar as possíveis mensagens de erro que podem aparecer durante a inscrição de alunos na modalidade teórica.

- 6 Ao cadastrar o aluno, o sistema exibe os dados da inscrição.
IMPORTANTE: A equipe ainda não foi inscrita na modalidade.



Segundo Passo

Informar outros dados da inscrição.



Efetue a inserção dos demais membros da equipe, seguindo os passos de 3 a 6.

IMPORTANTE: somente siga para o próximo passo após a inserção de todos os membros da mesma equipe.



Inscrição Manual

- 7 Selecione as opções do terceiro passo:
"Eu li e aceito os termos e condições do evento (se informados)."
"Estou de acordo com a política de privacidade da Robocup Brasil"



Terceiro Passo

Leia e aceite os termos do evento e finalize a inscrição.



Eu li e aceito os termos e condições do evento (se informados) . *



Estou de acordo com a política de privacidade da Robocup Brasil em conformidade à lei geral de proteção de dados (LGPD) . *

Atenção: Em caso de os alunos estarem sendo inscritos por outra instituição que não seja a instituição de ensino regular do aluno, os pais ou responsáveis dos alunos declaram que estão cientes desta inscrição.

- 8 Clique em **"Iniciar Processo de Inscrição"**



Iniciar Processo de Inscrição

- 9 A inscrição foi finalizada e será enviada para processamento. No caso da Inscrição Manual das Modalidades Práticas, o processamento da inscrição é instantâneo.

Para cada Processo de Inscrição (todos os passos) da inscrição **manual** nas Modalidades Práticas, só pode ser inscrita **uma equipe**.

Você pode ver suas inscrições efetuadas clicando em **"Ir ao Evento"** ou fazer uma nova inscrição na mesma modalidade e nível clicando em **"Nova Inscrição"**

Sua Inscrição foi Enviada para Processamento!

Seu pedido de inscrição está agora na fila de processamento! Espere alguns instantes e verifique a página de "Suas Inscrições" ou o evento, para obter os próximos passos caso se apliquem para sua modalidade ou categoria (como documentos para assinar, pagamentos se houver, ou outros).

Inscrição e Docs. (Caso necessário)

Pendências (Caso necessário)

Participação

Ir ao Evento

Nova Inscrição

Para saber como visualizar os alunos inscritos, acesse o **Caderno Vermelho**.



Inscrição por Importação de Arquivo



**Inscrição de equipes nas Modalidades Práticas da OBR por
importação de arquivo**

Inscrição por Importação de Arquivo

Para inscrever alunos nas Modalidades Práticas da OBR o técnico - professor ou tutor - deve possuir uma conta no Sistema Olimpo.

Consulte o **Caderno Vermelho** para saber como se cadastrar e como entrar no Sistema Olimpo.

1 Ao selecionar **“Inscrição por Importação de Arquivo”**, o técnico será redirecionado para a tela de inscrição de alunos.

2 O professor pode selecionar qual de suas instituições de ensino os alunos participantes frequentam. Se não for selecionada instituição, a inscrição será feita como **Equipe de Garagem**. A instituição selecionada será a instituição de participação de **todas** as equipes da planilha.

Instituição para todas as Inscrições Importadas *

Ao utilizar a Importação de Arquivo, todas as inscrições possuirão a mesma Instituição de Ensino. Para registrar em outras instituições, é preciso utilizar outro arquivo .

Selecione Instituição

Caso o professor não tenha indicado nenhuma instituição de ensino ao qual ele é associado, pode selecionar seu perfil no menu superior e clicar em **“Gerir Instituições”**



Preenchimento da tabela

O professor deve utilizar o modelo de tabela disponibilizado no Sistema Olimpo.

Caso não tenha ainda o modelo de tabela, ele pode baixá-lo clicando em "**Baixar Arquivo**" na tela de Inscrição por Importação de Arquivo.



Ao fazer isso, o sistema irá fazer o download de um arquivo chamado **Modelo de tabela.xls**

O professor deve preencher a tabela com os dados das equipes de uma mesma instituição que serão inscritos em um determinado nível e modalidade da competição.

Para inscrição de diferentes escolas, níveis ou modalidades, deve ser utilizado um novo arquivo de planilha.

Aba "Config"

Possui configurações da tabela e não deve ser alterada

Aba "Exemplo e Dicas"

Possui exemplos e dicas de como preencher a tabela. Se tiver dúvidas durante o preenchimento, não deixe de consultar esses exemplos,



Preenchimento da tabela

O professor deve preencher a tabela na aba "**Inscrição**" colocando os dados de cada aluno em uma linha diferente.

Dados dos alunos

Equipe

Nome da equipe. Colocar o mesmo nome nos alunos membros da mesma equipe.

INEP Instituição**

Deve ser preenchido com o código INEP da escola regular que o aluno frequenta (**obrigatório se não for equipe de garagem).

Nome Completo *

Nome do aluno

E-mail

E-mail do aluno

Raça *

Selecionar entre as opções

Gênero *

Selecionar entre as opções

Data de nascimento *

Data de nascimento do aluno no formato "dd/mm/aaaa". O tipo desta célula deve ser TEXTO

Necessidades Específicas *

Selecionar entre as opções

Usa Nome Social *

Selecionar entre as opções

Nome Social

Caso o aluno use Nome Social, preencher esse campo

CPF/Passaporte *

Número do documento do aluno, com ou sem . e -

País *

Nome do país do aluno, escrito por extenso. Por exemplo, certo: "Brasil", errado: "BR".

Estado *

Nome do estado do aluno, escrito por extenso. Por exemplo, certo: "São Paulo", errado: "SP".

Cidade *

Nome da cidade do aluno, escrito por extenso. A grafia da cidade deve estar correta. Por exemplo, colocar "Açú" ao invés de "Assu"

Telefone

Telefone do aluno

Ano letivo *

Selecionar entre as opções.

Programa Social *

Selecionar entre as opções

Nome do Programa Social

Caso o aluno participe de algum Programa Social do Governo Federal, colocar o nome do programa nesse campo.



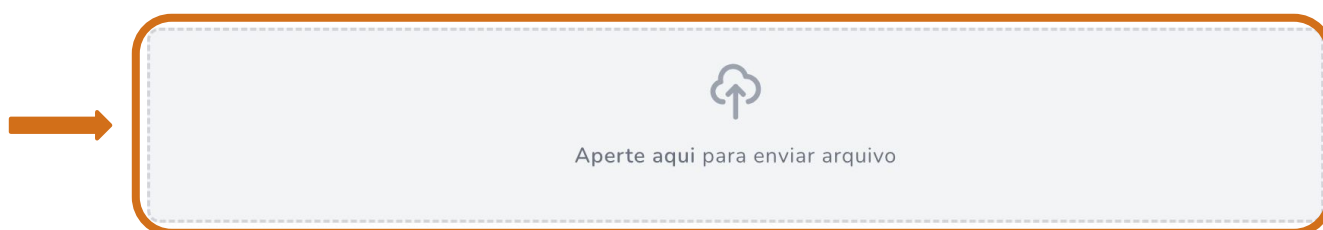
Inscrição por Importação de Arquivo

- 3** O professor deve preencher o arquivo modelo com os dados dos alunos, membros das equipes que deseja inscrever.

	A	B	C	D	E	F	G	H	I	J	K	L	M	N	O	P	Q		
1	Equip	INEP	Nome Co	E-mail	Raça	Gênero	Data de Naso	CPF	País	Estado	Cidade	Telefone	Ano Letivo	Necessidades Específicas?	Usa	Nome Social?	Nome Social	Programa Social?	Nome
2	Teste	Teste 1	1			Feminin	15/01/2015		Brasil	São Pa	Campinas		4º ano do E						
3	Teste	Teste 1	2			Masculin	20/05/2016		Brasil	São Pa	Campinas		4º ano do E						
4	Teste	Teste 1	3			Outro(a)	11/06/2015		Brasil	São Pa	Campinas		4º ano do E						

- 4** Após preencher o arquivo, o professor deve fazer o upload dele no sistema.

Importar Tabela de Importação:



- 5** Para enviar a planilha para processamento, o professor deve selecionar as opções:

"Eu li e aceito os termos e condições do evento (se informados)."

"Estou de acordo com a política de privacidade da Robocup Brasil"

Em seguida deve clicar em **"Iniciar Processo de Inscrição"**

Eu li e aceito os termos e condições do evento (se informados) . *

Estou de acordo com a política de privacidade da Robocup Brasil em conformidade à lei geral de proteção de dados (LGPD) . *

Atenção: Em caso de os alunos estarem sendo inscritos por outra instituição que não seja a instituição de ensino regular do aluno, os pais ou responsáveis dos alunos declaram que estão cientes desta inscrição.

- 6** O processo de inscrição foi finalizado e a planilha será enviada para processamento. Dentro de alguns momentos a planilha será analisada.



Inscrição por Importação de Arquivo

O sistema enviará para o professor um e-mail com a confirmação do envio da planilha.



IMPORTANTE: O envio da planilha para processamento não se caracteriza como conclusão da inscrição. A inscrição só é realizada após o processamento da planilha pelo Sistema Olimpo.

7 Você pode ver suas inscrições clicando em **"Ir ao Evento"** ou fazer uma nova inscrição clicando em **"Nova Inscrição"**



Para saber como visualizar os alunos inscritos, acesse o **Caderno Vermelho**.



Processamento da Inscrição por Importação de Arquivos

Quando a planilha for processada, o professor irá receber um e-mail com a confirmação do processamento.



Olá,

As suas inscrições no evento Olimpíada Brasileira de Robótica/Modalidades Práticas/Robótica Artística/Nível 1 foram processadas em nossa fila.

Acesse a página de downloads pelo link abaixo para visualizar os logs emitidos durante o processamento.

[Downloads | Visualizar Relatório de Inscrição](#) ← Visualizar Relatório de Inscrição, com informações sobre o processamento das inscrições

Ou gere o comprovante de inscrição para verificar quais equipes, trabalhos e/ou alunos já estão inscritos corretamente no evento.

[Olimpíada Brasileira de Robótica/Modalidades Práticas/Robótica Artística/Nível 1 | Gerar Comprovante de Participação das Equipes Inscritas](#) ← Emissão do Comprovante de Participação

Se houver erros, você pode corrigir a tabela e reiniciar o processo apenas com as inscrições que apresentaram problemas.

Ps.: Alguns eventos podem pedir assinaturas de termos e/ou pagamentos, verifique o status de suas inscrições na página: [Minhas Inscrições](#). ← Listagem de todas as inscrições

Atenciosamente,
Sistema Olimpo

No Sistema Olimpo é possível visualizar essas informações

1. **Relatório de Inscrição:** Documentos > Downloads
Se os logs ainda não foram gerados é porque o processamento não foi concluído. O professor deve aguardar sua conclusão.
2. **Comprovante de participação:** Página do evento > Comprovante de Participação
3. **Listagem de Inscrições:** Eventos > Minhas inscrições;

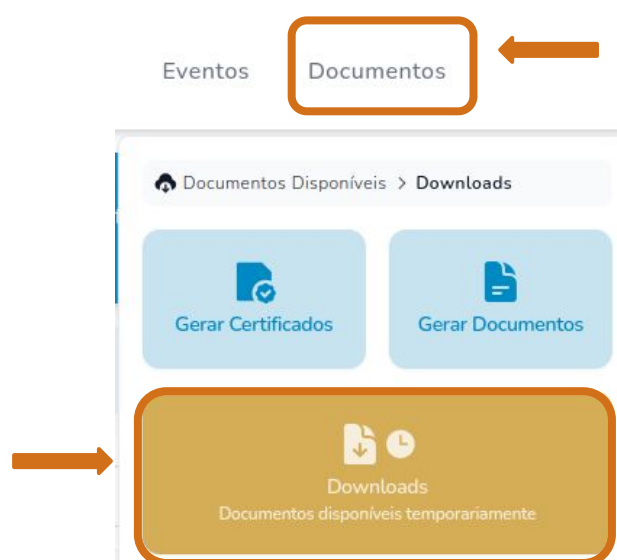


Processamento da Inscrição por Importação de Arquivos

Ao realizar a inscrição nas Modalidades Práticas por Importação de Arquivos, o professor deve aguardar para que as inscrições sejam processadas e para que possa verificar as inscrições através da emissão do Relatório de Inscrição.

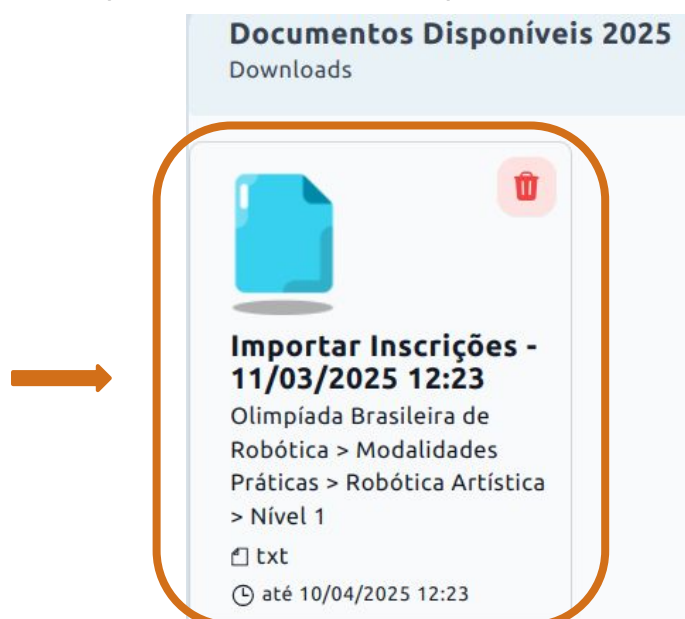
Para avaliar o processamento da inscrição, siga os seguintes passos:

1 Acesse o menu "**Documentos**" > "**Downloads**"



2 O sistema irá exibir os documentos temporários existentes. Aqueles com o título "**Importar Inscrições**" são referentes ao processamento de inscrições por importação de arquivos.

Para analisar o processamento, clique no documento.



Processamento da Inscrição por Importação de Arquivos

- 3** Inicialmente, o documento gerado irá ter apenas a informação de **"Processando"**.

```
Logs:  
[Pedaço] Processando;  
[Pedaço] Processando;  
[Pedaço] Processando;
```

Quando a inscrição for processada, o documento irá apresentar a informação de **"Sucesso - Linha: - Nome do Aluno - Processado"**.

```
Sistema Olimpo - Importar Inscrições  
Data: 11/03/2025 12:23  
Evento: Olimpíada Brasileira de Robótica / Modalidades Práticas / Robótica Artística / Nível 1
```

```
Logs:  
[Pedaço] Processando;
```

```
[Sucesso] Linha: 4 - Teste 1 3 - Processado
```

Quando essa mensagem aparecer, os alunos já estarão inscritos na Modalidade selecionada para participação da OBR. O professor deve verificar por possíveis falhas. As mensagens de erro são descritas no **Caderno Branco**.

IMPORTANTE: Não é necessário ficar submeter novamente o arquivo no Sistema Olimpo enquanto estiver aparecendo a mensagem de "Processando". Aguarde o sistema realizar o processamento.

Confirmação de Inscrições - Relatório de Inscrição e Assinatura de Termos



**Confirmação das inscrições, Emissão do Relatório de Inscrições
e Assinatura de Termos de Participação e Autorização do Uso de
Imagem**

Confirmar as Inscrições - Relatório de Inscrição

Para confirmar a inscrição dos alunos na OBR o professor ou tutor deve emitir e verificar o Relatório de Inscrição pelo Sistema Olimpo.

Consulte o **Caderno Vermelho** para saber como se cadastrar, como entrar no Sistema Olimpo e como visualizar alunos inscritos. Além do link do email informado anteriormente, pode-se emitir o Relatório de Inscrições, efetuando os passos abaixo:

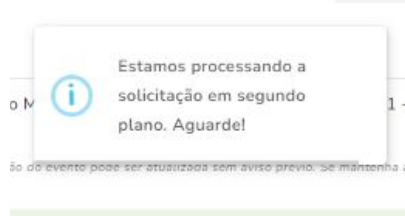
- 1 Acesse “Eventos > Minhas Inscrições”;
- 2 Clique em “Evento” no Nível desejado para a emissão do Relatório;



Ao acessar a página do evento (Nível e Modalidade), abaixo da descrição, o professor responsável pode emitir o Comprovante de Participação para aquele nível e modalidade.

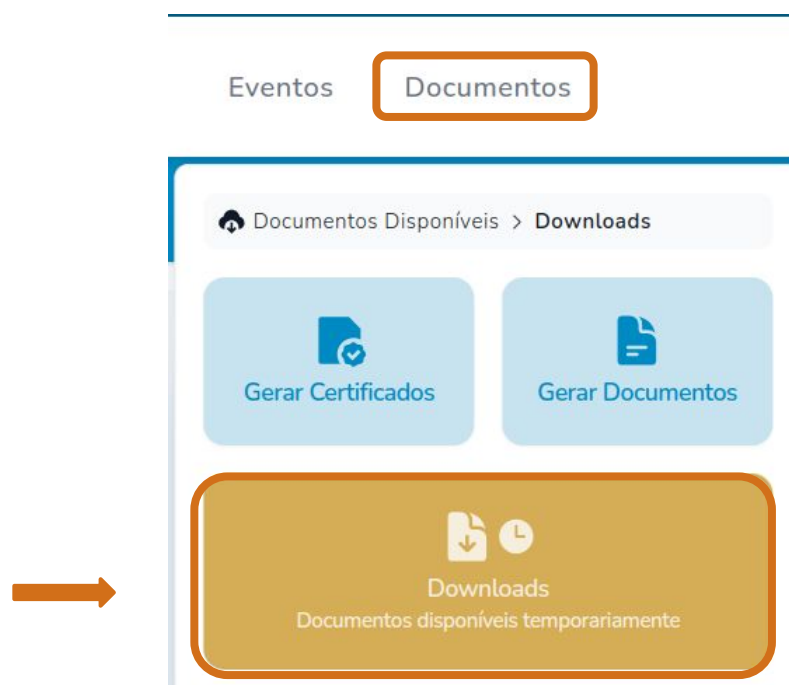


Após o processamento, será possível efetuar o download do Relatório.



Download do Relatório de Inscrição

- 3 O download do relatório emitido pode ser efetuado no menu “Documentos > Downloads” no Sistema Olimpo.



- 4 O professor deve verificar o Relatório de Inscrições emitido, atentando-se às informações: Nome do Professor, Nome do Aluno, Instituição de Participação, Modalidade, Nível e Estado de inscrição.

Possíveis falhas na inscrição por planilha podem ser verificadas efetuando o procedimento descrito no **Caderno Laranja**.

As possíveis mensagens de erro são descritas no **Caderno Branco**.

No caso da reutilização de planilhas, o professor responsável deve remover da planilha os alunos já inscritos.

Assinatura de Termos de Participação e Autorização do Uso de Imagem

Para participação nas Modalidades Práticas Presenciais, é necessário que sejam efetuadas as Assinaturas dos Termos de Participação e Autorização do Uso de Imagem para que as equipes sejam confirmadas.

Todas as assinaturas serão efetuadas de forma digital. Não haverá a impressão de termos.

As equipes Pendentes são as que não tem nenhuma assinatura.

Gerar os QR Codes em "Minhas inscrições":

1) selecione a equipe



Minhas Inscrições
Ver todos os eventos que você se inscreveu no Sitema Olimpo.

Integrante(s) Pesquisar Filtros Ação

<input checked="" type="checkbox"/>	STATUS DA INSCRIÇÃO	NOME DE INSCRIÇÃO	EVENTO
Você está atualmente selecionando todos(as) os(as) 1 linhas. Deselecionar Tudo			
<input checked="" type="checkbox"/>	Parcialmente Aprovada	Teste 1	Olimpíada Brasileira de Robótica / Modalidades Práticas

2) Em "Ações em massa" clique em "Gerar links de assinatura"



Ações em Massa ▾

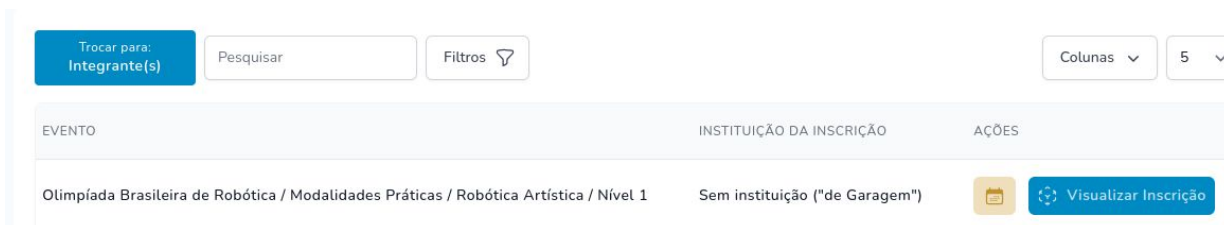
Gerar links de assinatura

3) O documento fica disponível em "Documentos > Downloads".

Assinatura de Termos de Participação e Autorização do Uso de Imagem

Verificar as assinaturas

1) em "Minhas inscrições" clicar em "Visualizar inscrição"




Trocar para: Integrante(s)

Pesquisar

Filtros

Colunas 5

EVENO	INSTITUIÇÃO DA INSCRIÇÃO	AÇÕES
Olimpíada Brasileira de Robótica / Modalidades Práticas / Robótica Artística / Nível 1	Sem instituição ("de Garagem")	 Visualizar Inscrição

2) Em "Ações da Inscrição" clicar em "Termos de Participação"



Ações da Inscrição

Realiza ações pendentes do evento, como: Enviar Arquivos; Realizar Pagamentos; Etc.

[Termos de Participação](#)

3) clique em "Visualizar termo" no termo desejado



Teste 1
Olimpíada Brasileira de Robótica / Modalidades Práticas / Robótica Artística / Nível 1

Pesquisar

Ações em Massa

Colunas 10

MEMBRO	TIPO	NOME	ASSINATURAS	STATUS	AÇÕES
Lellis Rossi	Criador	Declaração e Autorização de Uso de Imagem e Depoimento	0	Pendente	Visualizar Termo
	Estudante	Termo de Participação	1	Pendente	Visualizar Termo
	Estudante	Termo de Participação	0	Pendente	Visualizar Termo

Cada aluno tem que ter duas assinaturas: a do responsável e a do diretor da instituição.

Clicando em Visualizar Termo, é possível ver a assinatura que falta.

Na página do termo, pode-se copiar o link da assinatura que falta. Deve-se enviar esse link para quem precisa assinar.

Mensagens de Erro



Descrição das possíveis mensagens de erro que podem aparecer durante o processo de inscrição de alunos nas modalidades práticas

Possíveis mensagens de erro

Integrante já esta inscrito(a) no evento.

Já há um aluno inscrito com esse **“CPF/Passaporte”** na Modalidade. Verifique se o CPF está correto. O aluno não pode participar de ambas as modalidades presenciais. Caso o aluno foi inscrito por outro professor/instituição por engano, preencher o Formulário de Problemas na Inscrição.

Não foi possível validar o campo, por invalidez do país.

É preciso informar corretamente o campo **“País”** para validação dos campos **“CPF”** ou **“Telefone”**. O campo deve ser preenchido por extenso. Ex.: “Brasil”.

Nenhuma instituição encontrada com este código INEP.

Para equipes que participarem vinculadas à uma instituição de ensino (não é equipe de garagem), é necessário inserir na planilha de inscrição o código INEP da escola em que o aluno está matriculado no ensino formal.

O erro indica que o código INEP informado no campo **“ INEP Instituição”** é inválido. No caso da inscrição através de uma instituição que não possui INEP, o professor deve informar no campo o código INEP da instituição em que o aluno está matriculado no ensino formal.

No caso de novas escolas com código novo, para que sejam aprovadas, pedimos que preencham o Formulário de Cadastro de nova instituição de ensino.

O gênero ou ano letivo inserido não são válidos.

Foi inserido um dado inválido nos campos de seleção **“Gênero”** ou **“Ano letivo”**. Selecione entre as opções existentes na tabela ou copie o texto disponível na aba “Config”.

Atenção: NÃO altere as informações da aba “Config”.



Possíveis mensagens de erro

O código do INEP da instituição do membro é obrigatório.

É obrigatório preencher o campo **“INEP Instituição”** na tabela.

Para equipes que participarem vinculadas à uma instituição de ensino (não é equipe de garagem), é necessário inserir na planilha de inscrição o código INEP da escola em que o aluno está matriculado no ensino formal.

O CPF, Passaporte ou Identidade Estrangeira inserido(a) não é válido(a).

É preciso indicar um valor válido no campo **“CPF/Passaporte”**.

O integrante superou a idade máxima para a participação no evento.

A idade do aluno calculada a partir do valor indicado no campo **“Data de nascimento”** ultrapassa a idade máxima para participação no evento. Verifique se a data não tem algum erro de digitação. O aluno deve completar no máximo 19 anos no ano da competição para que possa participar das Modalidades Práticas da OBR.

O membro não possui a idade mínima necessária para participar no evento.

A idade do aluno calculada a partir do valor indicado no campo **“Data de nascimento”** não atinge a idade mínima para participação no evento. Verifique se a data não tem algum erro de digitação.

O participante não concluiu ou atingiu o ano letivo exigido

O ano letivo informado no campo **“Ano letivo”** não corresponde ao nível da competição. Conferir o **Caderno Azul** para saber os anos letivos que são contemplados em cada nível das Modalidades Práticas. Verificar se não foi selecionado a escolaridade (Ano Letivo) errada para o nível.



Possíveis mensagens de erro

País, estado ou cidade não encontrado.

Foi adicionado algum valor nos campos **“País”**, **“Estado”** ou **“Cidade”** com uma informação incorreta.

Nos campos **“País”** e **“Estado”** devem ser colocados os nomes completos (por extenso). Por exemplo, colocar **“Brasil”** ao invés de **“BR”** e colocar **“Rio Grande do Norte”** ao invés de **“RN”**.

No campo **“Cidade”** deve ser colocado o nome de uma cidade existente no estado indicado.

O responsável pela inscrição não pode se inscrever

Não é possível colocar um aluno com **“CPF/Passaporte”** igual ao do professor responsável pela inscrição.

Formato da Data de Nascimento

Este erro pode impedir o envio da planilha ou a geração dos logs em Documentos > Downloads. O formato do campo Data de Nascimento deve ser TEXTO e estar como DIA/MÊS/ANO (em numeração, ex: 01/01/2001).

Uma sugestão é, utilizando o Google Planilhas (Sheets), com o idioma PT-BR. Selecionar as células de Data de Nascimento, ir primeiro em "Formatar > Número > Data" e então "Formatar > Número > Texto Simples"

Usuários de Excel: O Microsoft Excel pode manter preferências na demonstração somente no uso local. Se esse erro persistir com o uso do Excel, recomendamos abrir com o Google Planilhas (Sheets) para verificar.



Possíveis mensagens de erro

Os campos Necessidades Específicas, Usa Nome Social e Programa Social são obrigatórios

É obrigatório informar se o estudante possui necessidades específicas, se deseja utilizar nome social e se participa de programas sociais do Governo Federal.

A Necessidade Específica informada não é válida

Foi inserido um dado inválido nos campos de seleção “Necessidades Específicas”. Selecione entre as opções existentes na tabela ou copie o texto disponível na aba “Config”.

O campo Usa Nome Social selecionado é inválido

Foi inserido um dado inválido nos campos de seleção “Necessidades Específicas”. Selecione entre as opções existentes na tabela ou copie o texto disponível na aba “Config”.

O campo Programa Social selecionado é inválido

Foi inserido um dado inválido nos campos de seleção “Programa Social”. Selecione entre as opções existentes na tabela ou copie o texto disponível na aba “Config”.

O campo Nome Social é obrigatório

Caso seja informado que o estudante deseja utilizar nome social, é obrigatório preencher o campo Nome Social.

O campo Nome do Programa Social é obrigatório

Caso seja informado que o estudante participa de um programa social do Governo Federal, é obrigatório preencher o campo Nome do Programa Social.



Possíveis mensagens de erro

Obrigatoriedade do CPF

Para inscrição nos eventos disponíveis no Sistema Olimpo, é obrigatório que sejam informados os CPFs dos participantes. Participantes que não possuírem CPF informado não poderão participar dos eventos. Estes dados são solicitados desde a edição de 2023 pelo Ministério de Ciência e Tecnologia e pelo Ministério da Cidadania. Além disso, os CPFs estão sendo utilizados como chave primária no Sistema, para evitar os perfis duplicados. Recomendamos que verifiquem a Política de Privacidade do Sistema Olimpo, a qual é aplicada a todos os participantes cadastrados no Sistema Olimpo.

<https://olimpo.robocup.org.br/privacy-policy>

Utilização de referências

No caso de ter utilizado outra planilha ou células para preencher a planilha modelo, você deve copiar e colar as células somente com os valores, para que os valores permaneçam na aba Inscrição. O Sistema Olimpo não reconhece as funções na planilha.

Alteração na planilha: Nomes de abas ou mudança de layout das abas Inscrição e Config.

O Sistema Olimpo não reconhecerá a planilha nos casos abaixo:

- i) Mudança do tipo do arquivo enviado (.xlsx);
- ii) Mudança de um dos itens da primeira linha da aba Inscrição (Cabeçalho);
- iii) Mudanças nos nomes das abas Inscrição e Config.
- iv) Mudanças na aba Config;
- v) Problemas com Formato da Data de Nascimento (ver página anterior);



Caderno Preto

Formulários



**Apresentação dos Formulários para comunicação com a
organização.**

Formulários

Toda a comunicação deve ser feita via formulário.

A equipe da secretaria irá analisar os formulários para a resolução das demandas.

Não é preciso enviar e-mail para a Coordenação da OBR indicando que o formulário foi preenchido

Você receberá um e-mail com a confirmação do preenchimento do formulário

A Coordenação da OBR entrará em contato com você por e-mail para a resolução do seu problema

Formulário para Problemas de Cadastro/Acesso ao Sistema Olimpo

<https://forms.gle/gbeRka6qzGZLiLk37>

Formulário para Cadastro de Nova Instituição de Ensino

<https://forms.gle/nQWcXm8sXDsg8gaq6>

Formulário para Problemas na Inscrição

<https://forms.gle/h4Ff4VpCkZTd8evZ8>

Formulário para Dúvidas

<https://forms.gle/PkCkf1ipTipXryoT8>



Apresentação dos Formulários

O processo de inscrição na Olimpíada Brasileira de Robótica (OBR) é realizado exclusivamente por meio do Sistema Olimpo, sendo responsabilidade do professor responsável realizar as inscrições e verificar a conformidade das informações cadastradas dentro do prazo estabelecido para inscrições.

Em casos excepcionais, como problemas técnicos comprovados no Sistema Olimpo ou situações especiais devidamente justificadas, os professores poderão solicitar correções de problemas por meio dos formulários de recurso, apresentados na página anterior. As respostas destes formulários serão analisados pela Coordenação, que determinará a aprovação ou não do recurso.

Regras para Utilização dos Formulários de Recurso

1. Justificativa de Problemas no Sistema Olimpo

O professor que alegar problemas no Sistema Olimpo deverá apresentar evidências que comprovem o erro ocorrido. As evidências devem incluir:

- Capturas de tela (prints) ou arquivos que mostrem claramente o erro apresentado com indicação de data e hora do problema, visíveis na captura de tela (a janela completa do computador deve ser exibida).
- Os arquivos devem ser disponibilizados em um link de repositório aberto (Google Drive, Outlook etc). Links inválidos ou privados não serão considerados.

2. Informações Necessárias no Formulário

Os formulários de recurso poderão exigir o preenchimento completo das seguintes informações:

- Dados do professor responsável: Nome completo, CPF e E-mail cadastrado no Sistema Olimpo;
- Informações da instituição: Nome da instituição participante (como está no Sistema Olimpo), cidade e estado. INEP se houver;
- Nível da participação;
- Planilha de Importação: Deve conter os dados dos alunos a serem inscritos, seguindo o modelo disponível no Sistema Olimpo. Planilhas que apresentarem erros não terão as inscrições realizadas, sendo essencial verificar a planilha e corrigir quaisquer inconsistências antes do envio.

Se a planilha passar do tamanho permitido para ser enviado no formulário, divida as informações em respostas diferentes.



Regras para Utilização dos Formulários de Recurso

3. Condições de Uso dos Formulários

- Os formulários de recurso devem ser utilizado apenas como forma de reportar problemas com cadastros ou inscrições dentro do prazo regular.

- O professor responsável deve verificar o Relatório de Inscrições no Sistema Olimpo para confirmar a conclusão correta das inscrições antes de recorrer ao formulário. Este procedimento permite identificar possíveis erros que possam ser corrigidos antes do prazo final.

4. Disponibilidade do Formulário

- O formulário de recurso só poderá ser utilizado até 3 (três) dias corridos após o encerramento das inscrições.

- O prazo para envio das respostas é de 3 (três) dias corridos após o encerramento das inscrições. Solicitações enviadas fora desse prazo serão desconsideradas.

5. Análise e Resposta dos Recursos

- As solicitações enviadas serão analisadas pela Coordenação da Modalidade Teórica.

- Em caso de aprovação, a Organização realizará a inscrição dos alunos e entrará em contato com o professor responsável.

- Solicitações não aprovadas (como planilhas inválidas ou dados incorretos) não receberão retorno, e as inscrições não serão realizadas. Reitera-se que planilhas com erros não terão suas inscrições efetuadas, mesmo que enviadas corretamente pelo formulário de recurso.

Regras Complementares

- Envio por Instituição:

No caso da participação com mais de uma instituição, o professor deve enviar uma resposta separada no formulário para instituição de participação.

- Envio da Planilha:

A planilha deve ser enviada exclusivamente pelo professor responsável, sendo vedado o envio por terceiros.



Regras Complementares

- Modelo de Planilha:

Apenas serão aceitas planilhas que sigam o modelo oficial disponibilizado no Sistema Olimpo. Planilhas com formatações diferentes serão recusadas.

Estas regras visam assegurar a transparência e a integridade do processo de inscrição na OBR. Ressalta-se a importância de realizar as inscrições dentro do prazo e verificar antecipadamente quaisquer erros demonstrados no sistema ou nas planilhas de importação. O cumprimento rigoroso destas diretrizes é obrigatório para todos os participantes que utilizarem o formulário de recurso.

Links para Formulários de Recurso

Os seguintes links devem ser utilizado para acessar os formulários de recurso:

Formulário para Problemas de Cadastro/Acesso ao Sistema Olimpo

<https://forms.gle/gbeRka6qzGZLiLk37>

Formulário para Cadastro de Nova Instituição de Ensino

<https://forms.gle/nQWcXm8sXDsg8gaq6>

Formulário para Problemas na Inscrição

<https://forms.gle/h4Ff4VpCkZTd8evZ8>

ATENÇÃO

- Os formulários de recurso só poderão ser utilizados até **3 (três) dias corridos após o término oficial do período de inscrições.**

- O prazo para envio das respostas no formulário de recurso **é de 3 (três) dias corridos após o encerramento das inscrições.** Solicitações enviadas fora desse prazo serão desconsideradas.

Qualquer dúvida sobre as Modalidades Práticas, procure no FAQ da OBR
obr.robotcup.org.br/perguntas-frequentes ou envie email para obr.pratica@robotcup.org.br



